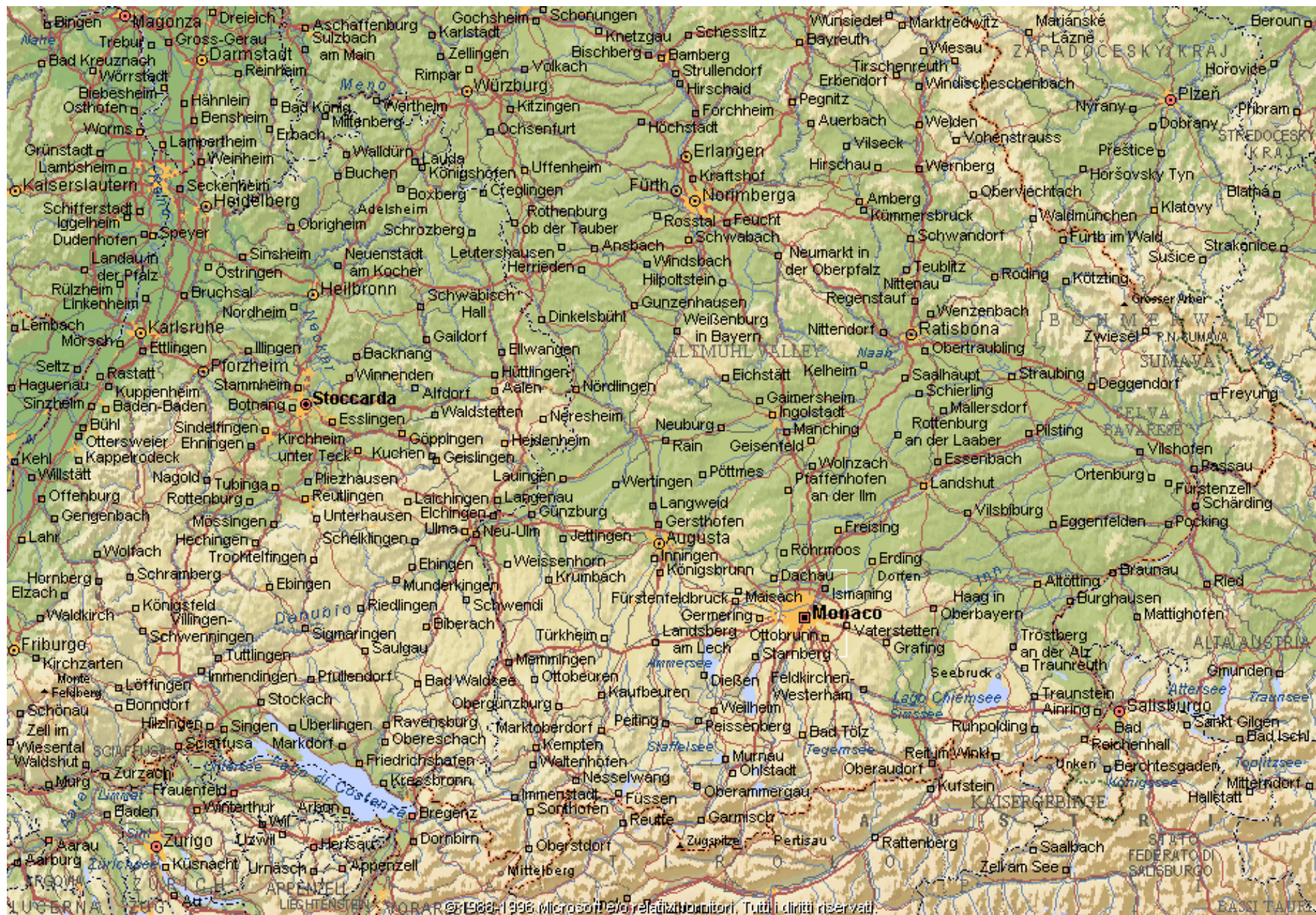


DIARIO DI BORDO 2002

GERMANIA

9° viaggio attraverso l'Europa





Sabato 10 Agosto 2002



Questa mattina alle ore 9:00 siamo partiti per la nostra vacanza: destinazione Germania.
Siamo arrivati alle ore 17:00 a **WÜRZBURG** dove ci aspettavano i nostri cugini.

Domenica 11 Agosto 2002



Questa mattina abbiamo visitato la città di **WÜRZBURG** sulle rive del Meno, circondato da vigneti e dalla fortezza Marienberg.

Abbiamo visitato il centro storico, la residenza dei vescovi principi, considerato bene culturale dall'Unesco e infine il duomo. Poi siamo saliti sulla fortezza che domina l'intera città.

Quindi abbiamo proseguito verso **TAUBERBISCHOFSHHEIM** seconda tappa della Romantisque Strausse.

E' un piccolo centro antico con delle splendide case a graticcio.

Siamo poi arrivati in un campeggio sulle rive del Tauber.

Questi fiumi sono dei canali navigabili dove passano molte grosse chiatte.



Lunedì 12 Agosto 2002



Oggi abbiamo visitato alcuni paesini molto caratteristici con le case a traliccio adornate da tanti vasi di fiori.

Sono nell'ordine: **LANDA KONIGSHOFENEN, ROTTINGEN e**

CREGLINGEN paesini che seguono tutti il percorso della Romantisque Strusse; che è una bellissima strada in mezzo alla campagna, a fattorie e a campi coltivati.

Questa sera siamo arrivati a **ROTHENBURG** la città più pittoresca della zona.



Martedì 13 Agosto 2002



Questa mattina abbiamo visitato la splendida cittadina di **ROTHENBURG**. Questa cittadina è veramente molto bella, con case a graticcio adornate con splendidi fiori, negozi con oggetti tipici dell'artigianato tedesco (orologi a cucu, oggettistica varia, dolci tipici).

Siamo entrati nel caratteristico e spettacolare negozio di Babbo Natale dove vengono venduti tutto l'anno oggettistica natalizia. E' un negozio che affascina per le luci, per i colori e per tutti gli oggetti natalizi che si possono acquistare. Questi sono tutti oggetti natalizi che poi si ritrovano ai tipici mercatini dell'otto di dicembre della zona. In tutti i negozi hanno delle insegne in ferro battuto. Nella piazza più grande ad ogni ora del giorno sulla parete dell'edificio principale si aprono due finestrelle da dove escono due simpatici ometti bevendo e mangiando facendo in classico suono "cucu, cucu, cucu..."

Nel primo pomeriggio abbiamo percorso il camminamento sulla cinta muraria che circonda la città.

Questa è dotata di oltre 40 porte, alcune delle quali molto interessanti.

Poi ci siamo recati al "Criminal

Museum", dove vengono presentati i procedimenti penali nel Medio Evo, gli strumenti di tortura, le pene corporali, morali e l'esecuzione della pena capitale, ma anche strumenti che possono suscitare divertimento come quelli previsti per punire i delitti d'infamia o disonore, i collari-violino per le donne litigiose, le maschere di vergogna o la berlina.

In serata siamo arrivati in campeggio in un paesino chiamato **DINKELSBÜHL**.



Mercoledì 14 Agosto 2002



Questa mattina abbiamo visitato la cittadina di **DINKELSBÜHL**.



DINKELSBÜHL è una città medioevale, situata sulla frontiera tra la Franconia e Svevia.

Visitando il centro abbiamo potuto ammirare una chiesa tardo-gotica costruita tra il 1448 e 1499 (la Georgskirche) e Deutsches Haus abitazione del 1440 oggi adibita ad albergo; inoltre si possono ammirare diverse case del 600 ornate con molti fiori e rese caratteristiche dal loro graticcio.

Nel primo pomeriggio abbiamo percorso il camminamento muraria porte che



permettono l'ingresso nella
Abbiamo poi proseguito alla
Qui siamo saliti sulla vicina
godere il panorama sulla
di anni fa al seguito della
di 25 km.

Infine abbiamo visitato la piccola cittadina di **NÖRDLINGEN** anch'essa di origine medioevale racchiusa in una intatta cerchia di 3 km di mura con 11 torri e 5 porte : al suo interno abbiamo visto ancora case a graticcio e la chiesa tardo gotica Sankt Georgskirche costruita tra 1430 e il 1505. Abbiamo poi raggiunto un piccolo campeggio nella sperduta campagna.



la

in

città.
volta di **WALLERSTEIN**.
rupe di Burgfelsen (alta 65 metri) per
pianura del Ries, formata da 15 milioni
caduta di un meteorite del diametro

Giovedì 15 Agosto 2002



Questa mattina abbiamo raggiunto la cittadina di **DONAUWÖRTH** situata alla confluenza del Wörnitz nel Danubio; è stata ricostruita perché in parte distrutta dai bombardamenti del 1945. Nel pomeriggio siamo arrivati ad **AUGSBURG**. Inizialmente abbiamo visitato il municipio rinascimentale

dalla sua facciata
torri a cipolla.
importante della città
antiquari e la banca
ricchi banchieri della
Jakob Fugger il quale
quartiere per la gente

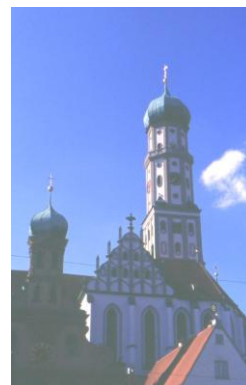


costruito tra il 1615 e il 1620:
principale s'innalzano due
Abbiamo percorso il viale più
dove ci sono negozi di
che ha fondato una dei più
città.

nel 1516 ha fatto costruire un
più povera.

Ancora oggi questo quartiere chiamato "Fuggerei" è abitato dalle persone meno ricche che pagano un affitto molto basso.

Questa sera siamo arrivati in un campeggio poco accogliente. Domani si riparte con destinazione **MONACO**.



Venerdì 16 Agosto 2002



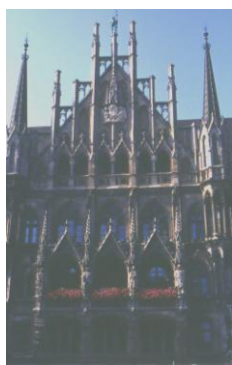
Questa mattina abbiamo visitato il campo di concentramento di **DACHAU**.

Entrando abbiamo visto come prima cosa il grande piazzale dove avveniva l'appello. Poi abbiamo proseguito visitando le due baracche ricostruite. All'interno risono numerosi letti a castello. Le camere strutturate per 60 persone venivano invece utilizzate per centinaia di persone costringendone 2 o più a dormire nello stesso letto. Abbiamo proseguito lungo un imponente viale osservando le basi delle decine e decine di baracche distrutti poi per questioni igieniche, in fondo al quale sono state costruite 3 cappelle (la prima ebraica, la seconda cristiana la terza evangelica) in ricordo delle persone cadute nel campo di concentramento. In seguito abbiamo visitato i forni crematori e le camere a gas dove venivano condotti adulti e bambini con l'illusione di poter fare una doccia ritrovandosi poi soffocati dal gas. Infine abbiamo visto il museo dove venivano riportati numerosi reperti e fotografie assieme a giornali propagandistici che rivelavano una realtà camuffata dei campi. In serata siamo arrivati in un campeggio lungo un fiume a **MONACO**.



Sabato 17 Agosto 2002

Questa mattina abbiamo visitato **MONACO**, iniziando dal cuore della città ammirando alle ore 11:00 il famoso carillon nella piazza principale la "marienplatz" dove nell'antichità si svolgeva il mercato del grano e del sale.



Il carillon è posizionato nel nuovo municipio in stile neogotico con 43 campane che suonano ogni giorno. Al centro della piazza sorge la "Mariensäule" una alta colonna coronata da una statua della Vergine; infine abbiamo visto la caratteristica "Fischbrunnen", la fontana del pesce nelle cui acque, nel giorno delle Ceneri, i tedeschi sciacquano i portafogli per avere prosperità durante tutto l'anno.

Nella



"Odeonplatz" abbiamo ammirato la Kirche" dalle linee barocche, in fronte il corte facente parte della residenza ampliata più volte nel corso dei secoli, forme architettoniche che vanno dal rinascimento al barocco, dal rococò al neoclassicismo; nel lato sud della National Theater uno dei maggiori d'opera.

Abbiamo poi mangiato nella

"Hofbräuhaus" la birreria più famosa di Monaco, fondata nel 1589.

Nel pomeriggio siamo saliti sulla torre di San Peter (616 scalini andata-ritorno).

Infine abbiamo visto il duomo della città caratteristico per le sue 2 torri a cipolla.



"Theatiner giardino di reale, riunisce tardo

piazza il teatri

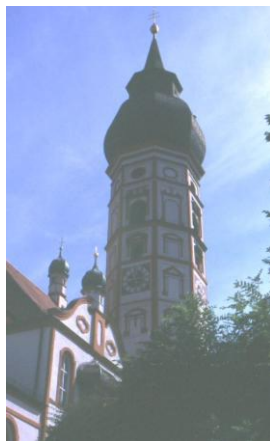


Domenica 18 Agosto 2002

Durante tutta la mattinata siamo rimasti in campeggio per riposarci.



Durante il pomeriggio siamo andati a fare un'ultima visita al centro di **MONACO**.



Lunedì 19 Agosto 2002



Stamattina abbiamo viaggiato e ci siamo fermati solo per fare la spesa e per mangiare. Nel pomeriggio abbiamo raggiunto la cittadina di **ANDECHS** dove abbiamo visto l'abbazia benedettina con una bella chiesa del 1416 rimaneggiata in forme barocche ora purtroppo in restaurazione.

Ci siamo poi rinfrescati un "Coca Mix" (da noi denominata beverone).



Plaffenwinkel.

Questa sera siamo arrivati a **FÜSSEN**.

Martedì 20 Agosto 2002



Prima di raggiungere la nota cittadina di **FÜSSEN** abbiamo visitato un intatto borgo medioevale situato su di un pendio del fiume Lech di nome **LANDSBURG**.

Al pomeriggio abbiamo visitato **WILDSTEIG** tranquilla località di montagna nel



Mercoledì 21 Agosto 2002



Questa mattina abbiamo visitato la cittadina di **FÜSSEN**.

Qui abbiamo fatto un breve giro penalizzati dalla pioggia. Poi siamo andati a visitare il castello di Neuschwanstein.

Venne costruito da Ludwig II tra il 1869 e il 1886.

Sorge su rocce a picco, in alto sopra l'Alpsee e sulle rapide dell'orrido di Pöllat.

E' un edificio in stile romanico in 5 piani oggi reo il simbolo romantico dei castelli medioevali grazie alle numerose similitudini con il mondo di Wagner.

Abbiamo iniziato la visita osservando l'atrio abbellito alle pareti da scene della più antica versione della leggenda di Sigfrido.

Siamo poi entrati nella sala del trono. E' in stile bizantino ed è quasi totalmente rivestita di marmo; 9 gradini in marmo di Carrara partono sul palco dove ci sarebbe dovuto essere il trono in oro e avorio.



Molto bello è il lampadario in ottone dorato a forma di corona bizantina. Porta 96 candele e pesa 9 quintali. Il pavimento presenta un mosaico, creato da Dermate con animali e fiori stilizzati.

Abbiamo poi visitato la sala da pranzo, la camera da letto ricchissima di statue in legno e di decorazioni sfarzose.

Per ultimarla ci vollero 14 scultori del legno per 4 anni. Il lavabo era provvisto di acqua corrente, proveniente da una sorgente situata sopra il castello. Siamo poi passati alla cappella personale del re. L'altare è riccamente decorato e inserito in una camera con volta a crociera dipinta.

Poi si passa allo spogliatoio che è semplicemente rivestito in legno di quercia, mentre il soffitto dà l'illusione di un pergolato.

Lo studio anch'esso decorato con quadri collegati alle leggende di Wartburg. Questa stanza è collegata ad una grotta stalagmitica, annessa artificialmente venne realizzata, come quella della dea



Venere.

Si passa poi alla sala più bella, quella dei cantori.

Le decorazioni parietali del salone e del corridoio raccontano scene della leggenda medievale di Parsival.

In fine la cucina del castello sensazionale per l'acqua calda e fredda corrente e lo spiedo automatico; naturalmente considerando i tempi.

Alla sera siamo arrivati in un campeggio a **LINDAU** sulla strada per casa.

Giovedì 22 Agosto 2002



Stamattina siamo ripartiti facendo una sosta a **S.BERNARDINO** per pranzare.

Nel primo pomeriggio siamo arrivati a **VARESE**

